

RAPORT Z EGZAMINU GIMNAZJALNEGO CZĘŚĆ

HUMANISTYCZNA

2015

Góralice, październik 2015

## Raport z egzaminu gimnazjalnego przedmiotów humanistycznych 2015 r.

### Analiza wyników z historii i wiedzy o społeczeństwie

Arkusz egzaminacyjny składał się z 25 zadań zamkniętych: 20 zadań z historii i 5 z wiedzy o społeczeństwie. Podstawę zadań stanowiły teksty kultury m.in.: teksty historyczne, ilustracje ,mapy, tablica genealogiczna. Dominowały zadania wyboru wielokrotnego, w których uczeń wybierał jedną z podanych odpowiedzi. Były także zadania, które miały inną formę, np. typu prawda-falsz oraz na dobieranie.

Tabela1 Średnie wyniki procentowe szkoły na tle powiatu , województwa , kraju.

Szkoła	powiat	Województwo zachodniopomorskie	okręg	kraj	Lokalizacja wieś
66,12 Stanin 6	58,16	61,93	62,36	64	53,37

Tabela prezentuje wyniki egzaminu gimnazjalnego w naszej szkole na tle wyników w gminie, województwie, okręgu i kraju a także w odniesieniu do lokalizacji – wieś.

Uczniowie naszego gimnazjum z historii i wiedzy o społeczeństwie, uzyskali średnie wyniki procentowe wyższe od wyników obliczonych dla kraju, wyższe dla okręgu, powiatu i województwa.

**Wyniki uczniów naszej szkoły w 9-stopniowej skali staninowej ustalonej na podstawie średnich wyników wszystkich szkół w kraju wynik WYŻEJ ŚREDNI, STANIN 6.**

Egzamin gimnazjalny badał poziom opanowania przez gimnazjalistów umiejętności z historii i wiedzy o społeczeństwie zapisanych w podstawie programowej dla III etapu edukacyjnego. Średni wynik egzaminu na poziomie 66,12% świadczy o tym, że dla gimnazjalistów egzamin **był umiarkowanie trudny.**

Tabela 2. Wymagania ogólne oraz numer i typ zadania – historia (arkusz standardowy)

Wymagania ogólne (z podstawy programowej)	Numer i typ zadania	Liczba czynności	Waga w %	uwagi
I. Chronologia historyczna	3,4,6	4	68	
II. Analiza i interpretacja historyczna	1,2,5,7,8,9,11,12,13,14,15,16,17,19,20	16	58	
15 III. Tworzenie narracji historycznej	18,10,7	5	66	

Tabela 3.

Współczynnik łatwości dla poszczególnych zadań naszej szkoły w odniesieniu do kraju

1	2	3.1	3.2	4	5	6	Numer zadania
0,74	0,94	0,8	0,96	0,54	0,64	0,7	szkoła
0,61	0,94	0,86		0,68	0,67	0,77	Kraj

7.1	7.2	7.3	8	9	10	11	Numer zadania
0,82	0,9	0,86	0,42	0,30	0,82	0,64	szkoła
0,77			0,43	0,36	0,86	0,58	Kraj

12.1	12.2	13	14	15	16	17	Numer zadania
0,44	0,6	0,44	0,6	0,38	0,78	0,44	szkoła
0,54		0,42	0,59	0,53	0,74	0,46	kraj

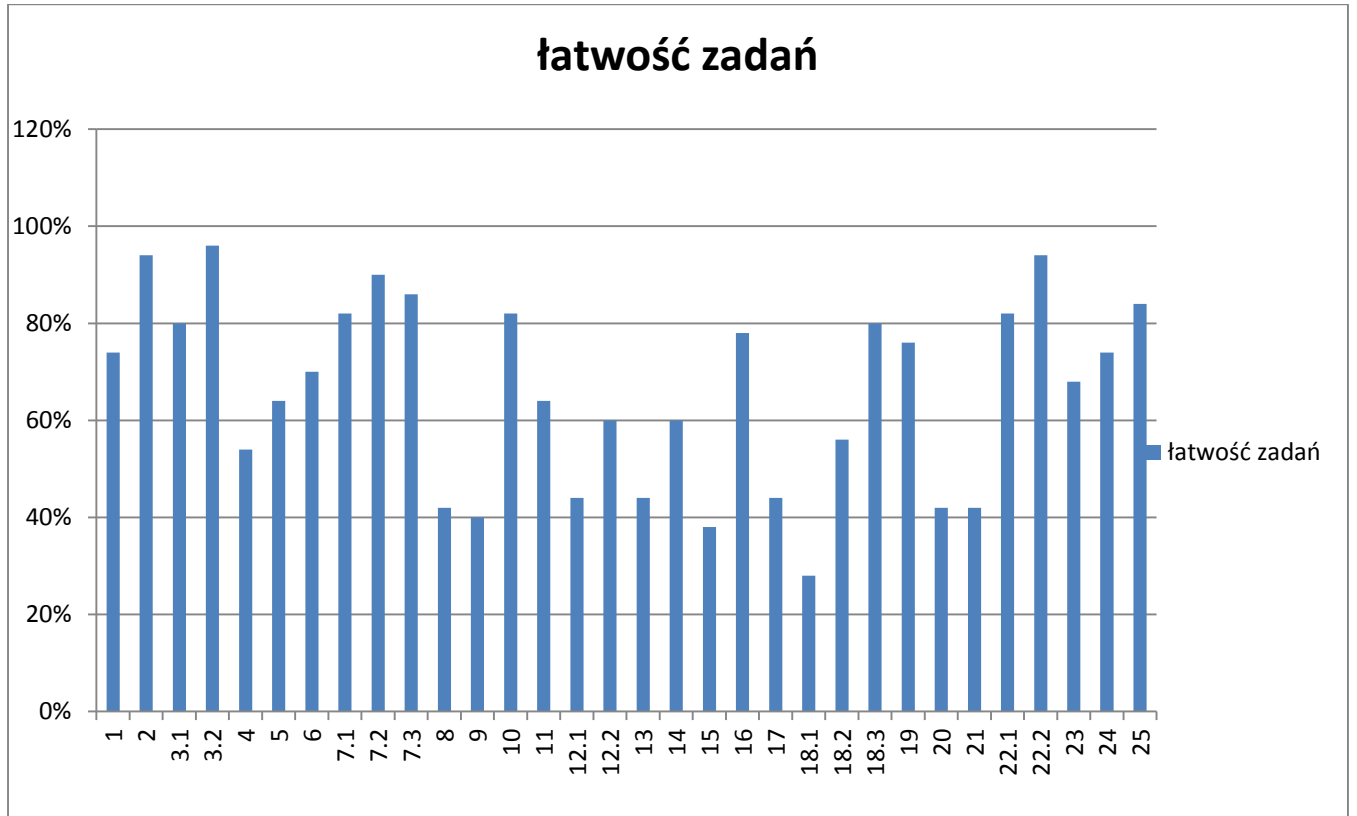
18.1	18.2	18.3	19	20	21	22.1	22.2	Numer zadania
0,28	0,68	0,8	0,76	0,42	0,42	0,82	0,94	szkoła
			0,66	0,40	0,44		0,88	polska

23	24	25	Numer zadania
0,68	0,74	0,84	szkoła
0,56	0,74	0,84	Polska

Współczynniki łatwości poszczególnych zadań są zróżnicowane. Najwyższą wartość tego parametru ma zadanie numer 22.2 (94%), sprawdzające poziom wiedzy i umiejętności z zakresu wiedzy o społeczeństwie. Natomiast najtrudniejsze dla zdających okazało się zadanie numer 15 (łatwość 0,38), badające poziom wiedzy i umiejętności z zakresu historii. W arkuszu egzaminacyjnym 20 zadań dotyczyło treści nauczania historii, a uwzględniając wagę punktową, stanowiły one 84% sumy punktów możliwych do uzyskania. Oznacza to, że punkty uzyskane za rozwiązanie tych zadań w znacznym stopniu decydowały o końcowym wyniku gimnazjalisty w tym zakresie egzaminu.

Gimnazjaliści w stopniu zadowalającym poradzi sobie z wyszukaniem informacji z różnych źródeł, potrafili sformułować wnioski, jednak uzyskali znacząco gorsze wyniki, gdy do rozwiązania zadań wymagane było posłużenie się wiedzą pozaźródłową. Ilustruje to rozwiązanie zadania 18. Na podstawie analizy fragmentu manifestu Komitetu Centralnego Narodowego zdający mieli określić, kiedy i w jakim celu został wydany dokument oraz o czym jest w nim mowa. Z określeniem celu poradziło sobie 74% zdających, 59% zrozumiało, że manifest m.in. głosił uwłaszczenie chłopów, ale tylko 31% uczniów powiązało dokument z powstaniem styczniowym.

Wykres 1



Wykres 2.



Analizując rozkład współczynnika łatwości dla poszczególnych zadań w oparciu o tabele 3 i wykres umieszczony powyżej można odczytać, że uczniowie naszej szkoły w stopniu zadowalającym poradzili sobie z chronologią historyczną i tworzeniem narracji historycznej. Najslabiej wypadły zadania z zakresu analizy i interpretacji historycznej.

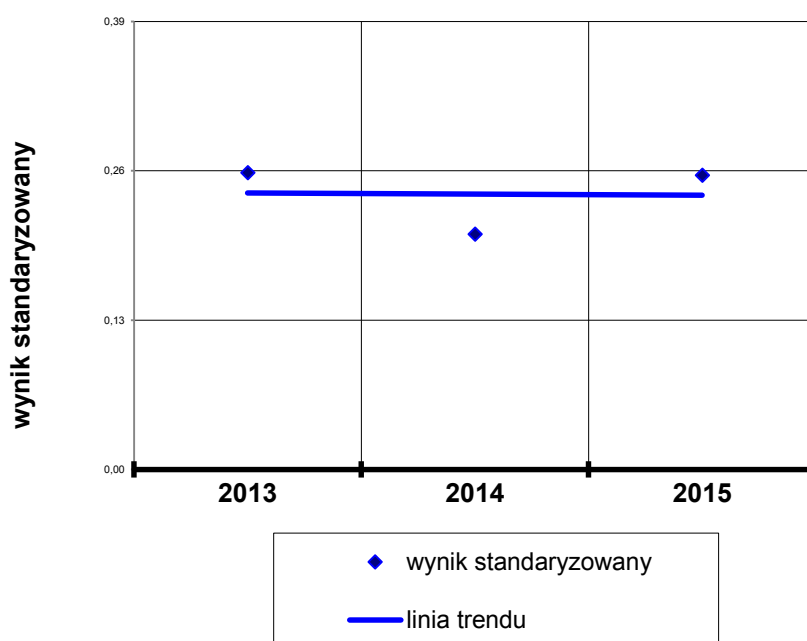
### Wiedza o społeczeństwie

W arkuszu egzaminacyjnym pięć zadań (cztery jednopunktowe i jedno dwa punktowe) dotyczyły treści nauczania wiedzy o społeczeństwie. Stanowiły one 18% wagi punktowej arkusza.

W tegorocznym arkuszu bardzo łatwe dla gimnazjalistów okazało się zadanie 22. (współczynnik łatwości 0,88). Zadanie (nr 21) należało do kategorii zadań trudnych (współczynnik łatwości 0,42), w którym uczniowie, po przeczytaniu artykułu 10. Konstytucji Rzeczypospolitej Polskiej, opisującego zasadę podziału władzy w państwie, mieli za zadanie wskazać organ władzy centralnej odpowiedzialny za uchwalanie ustaw. Niski wynik świadczy o słabej znajomości najważniejszych zasad ustrojowych Polski.

Średni poziom rozwiązywalności zadań z zakresu wiedzy o społeczeństwie jest wyższy od średniej łatwości całego arkusza i wynosi 74%.

### Tendencja rozwojowa szkoły. Historia i wiedza o społeczeństwie



Wyniki standaryzowane w kolejnych latach przyjmują wartości dodatnie co wskazuje na wyższe wyniki niż średnia wojewódzka. Linia trendu wskazuje stabilizację.

### **Wnioski**

- Porównując wyniki naszej szkoły z wynikami innych szkół w naszym kraju, można stwierdzić ,że szkoła znajduje się w strefie wyników **wyżej średnich stanin 6**.
- Najlepiej wypadły zadania sprawdzające umiejętność z zakresu chronologii historycznej i tworzenia narracji historycznej Najslabiej wypadły zadania z zakresu analizy i interpretacji historycznej.
- Uczniowie naszej szkoły podobnie jak w ubiegłym roku mają problemy z przetwarzaniem informacji zamieszczonych w źródłach oraz z rozwiązywaniem zadań w oparciu o mapę i ikonografię jeżeli nie posiadali wiedzy z okresu którego dotyczyło źródło.
- Z wiedzy o społeczeństwie najslabiej wypadła znajomość podstaw ustroju Rzeczypospolitej Polskiej, najłatwiejsze zadanie sprawdzało znajomość zasad i procedur demokracji.

### **Zalecenia:**

- Doskonalić umiejętności analityczne wykorzystując jednocześnie informacje ze źródeł pisanych , ikonograficznych i tablic genealogicznych.
- Systematyczne utrwalanie wiedzy w formie comiesięcznego krótkiego sprawdzianu dotyczącego najbardziej elementarnych zagadnień historii - periodyzacji dziejów ludzkości (epok historycznych) ,określania czasu w historii i najważniejszych wydarzeń.
- Podczas omawiania zasad ustrojowych Rzeczypospolitej Polskiej pokazywać, w jaki sposób zapisy konstytucji wpływają na życie obywateli i działanie władz.( Ćwiczenia z tekstem konstytucji).

### **Ewaluacja zaleceń:**

1. Archiwizacja kart pracy i sprawdzianów dotyczących chronologii i ćwiczeń umiejętności analitycznych wykorzystujących różnorodne źródła.
2. Wpisy z dzienniku (Ćwiczenia z tekstem konstytucji).

## Analiza wyników z języka polskiego

Arkusz egzaminacyjny składał się z 22 zadań, wśród których było 20 zadań zamkniętych różnego typu i 2 zadania otwarte wymagające od ucznia samodzielnego, zgodnego z poleceniem, sformułowania krótkiej wypowiedzi oraz dłuższej – opowiadania. Za poprawne rozwiązanie wszystkich zadań można było uzyskać 32 punkty.

Na egzaminie z języka polskiego uczniowie rozwiązywali zadania zamknięte i otwarte obejmujące treści zapisane w podstawie programowej dla II i III etapu edukacyjnego

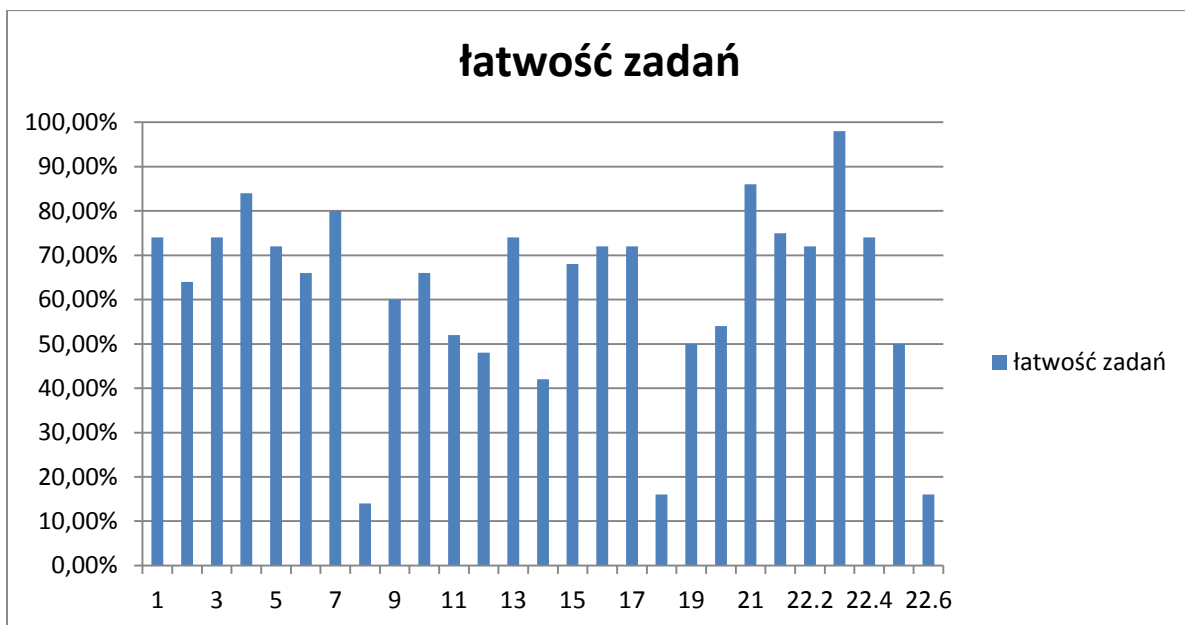
Stopień opanowania umiejętności zawartych w wymaganiach ogólnych podstawy programowej sprawdzono zadaniami odnoszącymi się do: □ fragmentu Dziadów cz. II Adama Mickiewicza (zadania 1.–8.) wiersza Droga nie wybrana Roberta Frosta (zadania 9.–15.) fragmentu wykładu O sławie Leszka Kołakowskiego (zadania 16.–19., 21.) definicji słownikowej wyrazu sława (zadanie 20.).

Tabela1 Średnie wyniki procentowe szkoły na tle powiatu , województwa , kraju.

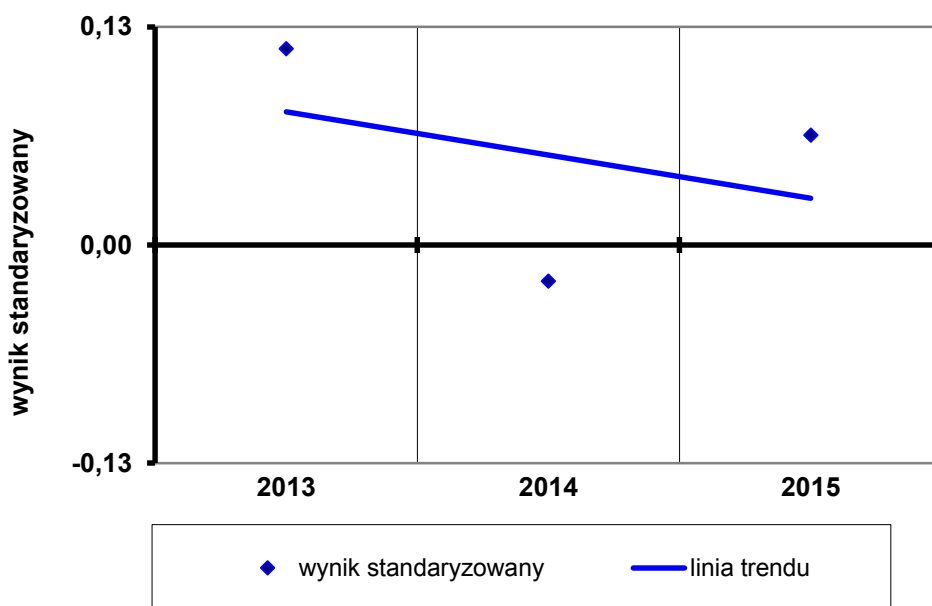
Szkoła	powiat	województwo	okręg	kraj	Województwo zachodniopomorskie	
59,38	62,88	58,75	58,85	62	61,93	Wieś 60%
Stanin 4						

Tabela prezentuje wyniki egzaminu gimnazjalnego w naszej szkole na tle wyników w gminie, województwie, okręgu i kraju i odniesieniu do lokalizacji. Uczniowie naszej szkoły z języka polskiego znaleźli się w grupie wyników średnich niższych niż wyniki obliczone dla okręgu i województwa i kraju. **Wyniki uczniów naszej szkoły w 9-stopniowej skali staninowej ustalonej na podstawie średnich wyników wszystkich szkół w kraju STANIN 4.**





### Tendencja rozwojowa język polski



Wyniki standaryzowane w kolejnych latach przyjmują wartości dodatnie co wskazuje na wyższe wyniki niż średnia wojewódzka.

### **Wnioski:**

1. Egzamin okazał się dla uczniów umiarkowanie trudny (59,38%)
2. Wykonalność zadań w poszczególnych obszarach była zbliżona, jednakże lepiej radzili sobie uczniowie z zadaniami z obszaru I.- *Odbiór wypowiedzi i wykorzystywanie zawartych w nich informacji* oraz, wyjątkowo, obszaru III – *Tworzenie wypowiedzi*.

Uczniowie dobrze wyszukują potrzebne informacje, (zad.1,16,17). Odróżniają prawdę od fałszu (zad. 1,2, 12, 16) oraz rozumieją tekst na poziomie przenośnym (zad. 9)

3. Realizacja zadań z obszaru II –*Analiza i interpunkcja tekstów kultury* nie zadowala. Ponownie słabo wypadły polecenia dotyczące: określania funkcji środków stylistycznych (zad.6); wskazywania rodzajów wypowiedzi (zad.19) oraz rozbioru logicznego zdania (zad. 18).
4. III obszar wypadł relatywnie dobrze, ponieważ dłuższą formą wypowiedzi było opowiadanie, a nie, sprawiająca uczniom trudności, rozprawka. Uczniowie pisali na temat i nie mieli większych problemów z kompozycją.

Tradycyjnie poniżej oczekiwań wypadła poprawność językowa i ortograficzna. Najslabiej uczniowie radzili sobie z zadaniem 21., które sprawdzało stopień opanowania umiejętności tworzenia krótkiej wypowiedzi argumentacyjnej.

### **Zalecenia:**

1. Poświęcić całe dodatkowe lekcje na określanie funkcji środków stylistycznych.
2. Raz w semestrze sprawdzić te umiejętności pracą klasową;
3. Przy okazji lekcji o sposobach argumentowania (rozprawka) często ćwiczyć umiejętność wnioskowania na podstawie przesłanek i dbać o to, by uczniowie zapisywali wnioski w formie krótkiej logicznej wypowiedzi.
4. Zachęcać uczniów do obszerniejszych wypowiedzi ustnych i korygować na bieżąco popełniane przez nich błędy.
5. Przy sprawdzaniu dłuższych form wypowiedzi skrupulatnie zaznaczać na marginesie kategorie popełnianych przez ucznia błędów i potem należycie je omówić.

**Ewaluacja zaleceń:**

3. Wpisy tematów w dzienniku;
4. Archiwizacja prac uczniowskich dotyczących określania funkcji oraz wypracowań z wyszczególnionymi błędami.

Raport sporządziła Bożena Kozak