

Raport z egzaminu gimnazjalnego przedmiotów humanistycznych

Analizę przeprowadził zespół przedmiotów humanistycznych

Sporządziła Bożena Kozak

Góralice, październik 2014

Analiza wyników z historii i wiedzy o społeczeństwie

Arkusz egzaminacyjny składał się z 24 zadań różnego typu: 20 zadań dotyczyło treści ujętych w podstawie programowej historii, a 4 zadania - treści ujętych w podstawie programowej wiedzy o społeczeństwie. Wszystkie zadania były zadaniami zamkniętymi. Przeważały w nich zadania wielokrotnego wyboru, w których zdający egzamin wybierał jedną z podanych odpowiedzi – tego typu zadań było dziesięć. W sześciu zadaniach uczeń oceniał prawdziwość podanych stwierdzeń (zadania typu prawda – fałsz), w dwóch zadaniach miał wskazać, które z podanych zdań jest prawdziwe, w jednym, które zdanie jest fałszywe. Dwa zadania polegały na przyporządkowaniu elementów do odpowiednich kategorii i dwa na wyborze uzupełnień do luk w tekście. Jedno zadanie wymagało wybrania poprawnej odpowiedzi, a następnie wskazania właściwego uzasadnienia dokonanego wyboru.

Egzamin trwał 60 minut. Za poprawne rozwiązanie wszystkich zadań zdający mógł otrzymać 33 punkty (100%).

Tabela1 Średnie wyniki procentowe szkoły na tle powiatu , województwa , kraju.

Szkoła	powiat	Województwo zachodniopomorskie	okręg	kraj	Lokalizacja wieś
60,15 Stanin 6	56,10	56,63	57,59	59	53,37

Tabela prezentuje wyniki egzaminu gimnazjalnego w naszej szkole na tle wyników w gminie, województwie, okręgu i kraju a także w odniesieniu do lokalizacji – wieś.

Uczniowie naszego gimnazjum z historii i wiedzy o społeczeństwie, uzyskali średnie wyniki procentowe niewiele wyższe od wyników obliczonych dla kraju, wyższe dla okręgu, powiatu i województwa.

Wyniki uczniów naszej szkoły w 9-stopniowej skali staninowej ustalonej na podstawie średnich wyników wszystkich szkół w województwie zachodniopomorskim wynik WYŻEJ ŚREDNI, STANIN 6

Tabela 2. Wymagania ogólne oraz numer i typ zadania – historia (arkusz standardowy)

Wymagania ogólne (z podstawy programowej)	Numer i typ zadania	Liczba punktów	Waga w %	uwagi
I. Chronologia historyczna	6 (D), 9 (PF), 13 (WW), 14 (WW), 19 (WW)	6	22	
II. Analiza i interpretacja historyczna	1 (PF), 2 (PF), 3 (WW), 4 (WW), 5 (WW), 7 (WW+U), 8 (D), 11 (WW), 12 (PF), (PF), 17 (PF), 18 (PF), 20 (PF)	16	56	
15 III. Tworzenie narracji historycznej	10 (L), 15 (L)	6	22	

Największa liczba zadań badała umiejętność analizy i interpretacji historycznej, najmniejsza - umiejętność tworzenia narracji historycznej (dwa zadania). Również waga punktowa zadań dotyczących analizy i interpretacji historycznej była ponad dwukrotnie wyższa, zarówno od wagi punktowej zadań badających wiedzę z zakresu chronologii historycznej, jak i od wagi punktowej zadań, badających umiejętność tworzenia narracji historycznej.

Tabela 2

Współczynnik łatwości dla poszczególnych zadań naszej szkoły w odniesieniu do okręgu.

Nr zad.	1	2	3	4	5	6.1	6.2	7	8.1	8.2	8.3	9	10.1	10.2	10.3	11	12
Liczba pnk	1	1	1	1	1	1	1	1	1	1	1	1	1	1	1	1	1
szkoła	0,85	0,85	0,85	0,67	0,87	0,44	0,69	0,74	0,67	0,67	0,64	0,74	0,54	0,51	0,77	0,41	0,36
KlasaB	0,88	0,94	1,00	0,63	0,88	0,56	0,63	0,75	0,75	0,81	0,75	0,88	0,56	0,44	0,69	0,56	0,44
KlasaC	0,83	0,78	0,74	0,70	0,87	0,35	0,74	0,74	0,61	0,57	0,57	0,65	0,52	0,57	0,83	0,30	0,30
Okręg	0,76	0,74	0,88	0,83	0,81	0,46	0,66	0,75	0,64	0,55	0,58	0,70	0,56	0,43	0,69	0,36	0,34

Nr zadania	13	14	15.1	15.2	15.3	16	17	18	19	20	21	22.1	22.2	22.3	23	24	Cały arkusz
Liczba punkt	1	1	1	1	1	1	1	1	1	1	1	1	1	1	1	1	33
szkoła	0,21	0,18	0,38	0,23	0,41	0,46	0,77	0,62	0,54	0,41	0,85	0,82	0,59	0,26	0,74	1,00	0,60
okręg	0,23	0,26	0,46	0,32	0,45	0,29	0,75	0,70	0,47	0,47	0,68	0,62	0,55	0,36	0,68	0,95	0,57
KlasaB	0,13	0,31	0,25	0,38	0,31	0,31	0,81	0,56	0,56	0,50	0,94	0,69	0,69	0,31	0,75	1,00	0,63
Klasa c	0,26	0,09	0,48	0,13	0,48	0,57	0,74	0,65	0,52	0,35	0,78	0,91	0,52	0,22	0,74	1,00	0,58

Współczynniki łatwości poszczególnych zadań są zróżnicowane. Najwyższą wartość tego parametru ma zadanie numer 24 (100%), sprawdzające poziom wiedzy i umiejętności z zakresu wiedzy o społeczeństwie. Natomiast najtrudniejsze dla zdających okazało się zadanie numer 14 (łatwość 0,18), badające poziom wiedzy i umiejętności z zakresu historii, W arkuszu egzaminacyjnym 20 zadań dotyczyło treści nauczania historii, a uwzględniając wagę punktową, stanowiły one 84% sumy punktów możliwych do uzyskania. Oznacza to, że punkty uzyskane za rozwiązanie tych zadań w znacznym stopniu decydowały o końcowym wyniku gimnazjalisty w tym zakresie egzaminu

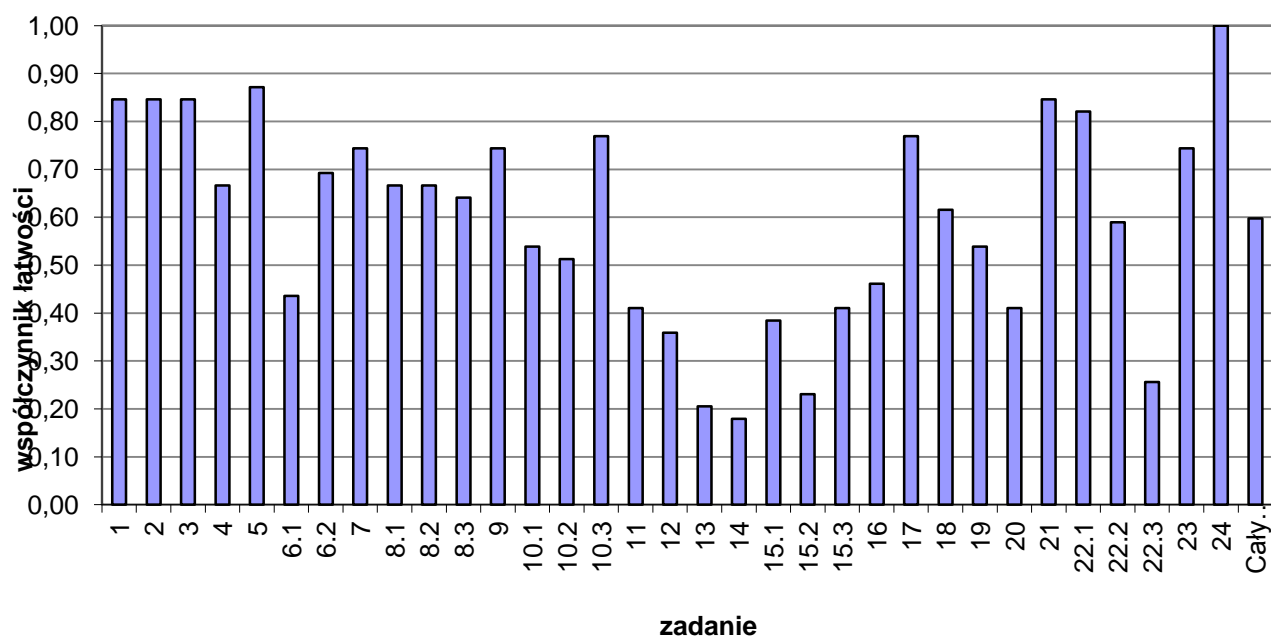
Wyniki w poszczególnych oddziałach są zróżnicowane:

- Średni wynik uczniów klasy III B - to 0,63. Jest to wynik wyższy od wyniku województwa i kraju.
- Średni wynik uczniów klasy III C- to 0,58. Jest to wynik niższy od wyniku kraju i wyższy od wyniku ze względu na lokalizację – (województwo).

Tabela3

Stopień trudności	Wskaźnik łatwości	Numer zadania
Bardzo trudne	0,00 -0,19	14
Trudne	0,20 -0,49	6.1,11,12,13,15.1, 15.2, 15.3,16,20,22.3
Umiarkowanie trudne	0,50 – 0,69	4,6.1, 8,1,8.2, 8.3,10.1,10.2, 18, 19, 22.2
Łatwe	0,70 – 0,89	1,2,3,5,7,9,10.3,17,23,21,22.1
Bardzo łatwe	0,90 -1, 00	24

wyniki szkoły



Analizując rozkład współczynnika łatwości dla poszczególnych zadań w oparciu o wykres umieszczony powyżej i tabelę 3 można odczytać, że uczniowie naszej szkoły w stopniu zadowalającym (powyżej 70% zadania łatwe) poradzi sobie z 12 zadaniami. Większość z nich sprawdzały umiejętności z zakresu *analizy i interpretacji historycznej*.

Historia

Uczniowie potrafią odczytać informacje z treści mapy, ilustracji, plakatu, jednak pod warunkiem, że posiadają wiedzę z zakresu historii, której dotyczą źródła, np. poprawnie rozwiązali na podstawie treści mapy zadanie 2 (łatwe), natomiast nie poradzi sobie z odczytaniem treści mapy dotyczącej kongresu wiedeńskiego ponieważ nie potrafili umiejscowić w czasie istnienia na mapie Europy Księstwa Warszawskiego zadanie nr 14 (bardzo trudne). Uczniowie nie poradzi sobie z odczytaniem treści mapy dotyczącej powstania Bogdana Chmielnickiego zadanie 12. (trudne) – ponieważ nie posiadali wiedzy z zakresu przyczyny wojen Rzeczypospolitej z Turcją oraz przyczyn powstania Bohdana Chmielnickiego na Ukrainie

Łatwe dla uczniów okazało się rozpoznanie na podstawie ilustracji stylu architektonicznego zadanie 5, ale już trudność sprawiła uczniom treść plakatu odnoszącego się do ruchu kobiet zadanie 16. Problem sprawiły uczniom wszystkie zadania, które wymagały wiedzy z okresu doby stanisławowskiej i z okresu powstań narodowych - zad. 13 i zad. 15 (trudne)

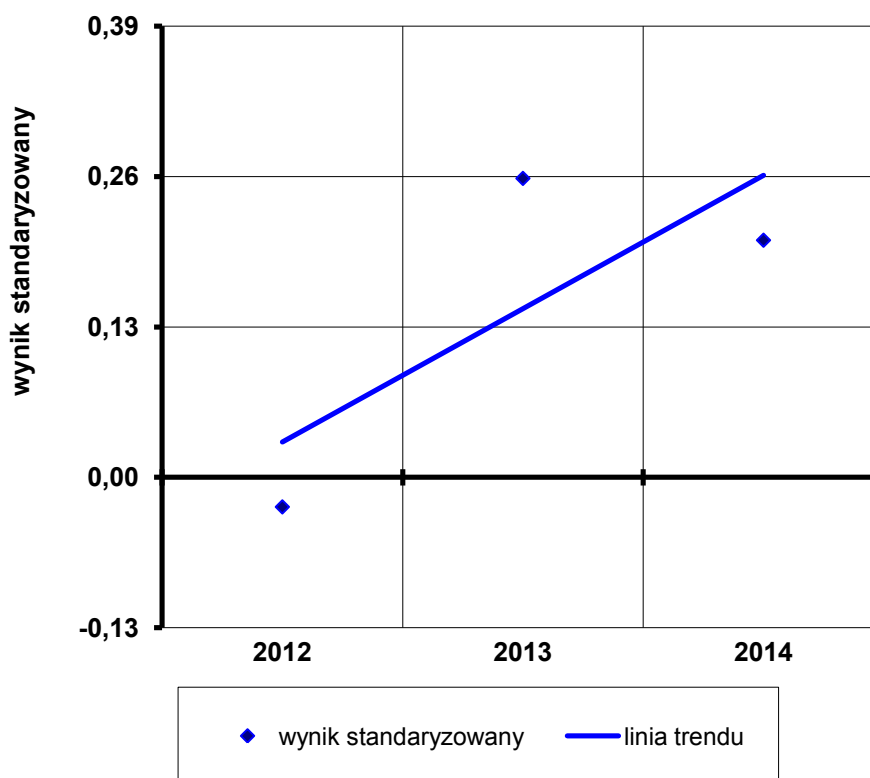
Wiedza o społeczeństwie

W arkuszu egzaminacyjnym cztery zadania (trzy jednopunktowe i jedno trzypunktowe) dotyczyły treści nauczania wiedzy o społeczeństwie. Stanowiły one 18% wagi punktowej arkusza.

W tegorocznym arkuszu bardzo łatwe dla gimnazjalistów okazało się zadanie 24. (współczynnik łatwości powyżej 1,0); jedno zadanie (nr 22) należało do kategorii zadań trudnych współczynnik łatwości 0,26 część 3, 0.59 część 2 i 0,82 część 1.

Średni poziom rozwiązywalności zadań z zakresu wiedzy o społeczeństwie jest wyższy od średniej łatwości całego arkusza i wynosi 71%, w województwie zachodniopomorskim (62,9%)

Tendencja rozwojowa szkoły. Historia i wiedza o społeczeństwie



Linia trendu pokazuje tendencję wzrostową

Analizując tendencję rozwojową można wnioskować o systematycznym wzroście postępu w zakresie osiągnięć uczniów z egzaminu gimnazjalnego w zakresie historii wiedzy o społeczeństwie.

Wnioski:

1. Porównując wyniki naszej szkoły z wynikami innych szkół w naszym kraju, można stwierdzić, że szkoła znajduje się w strefie wyników **wyżej średnich**.
2. Egzamin okazał się dla uczniów umiarkowanie trudny.
3. Najlepiej wypadły zadania sprawdzające umiejętność wyszukiwania informacji w źródłach. Uczniowie potrafią odczytać informacje z treści mapy, ilustracji, plakatu, jednak pod warunkiem, że posiadają wiedzę z zakresu historii, której dotyczą.
4. Uczniowie dobrze opanowali umiejętność rozpoznawania stylów architektonicznych i wskazywania różnic między nimi.
5. Uczniowie naszej szkoły podobnie jak i inni gimnazjaliści mają problemy z przetwarzaniem informacji zamieszczonych w źródłach oraz z rozwiązywaniem zadań w oparciu o mapę i ikonografię jeżeli nie posiadali wiedzy z okresu którego dotyczyło źródło.
6. Chronologia która sprawiła największe trudności jest wynikiem braku wiedzy w tym zakresie jak i rozumienia pojęć. Największe problemy sprawiły przyczyny powstania Bogdana Chmielnickiego oraz wydarzenia z okresu doby stanisławowskiej w Polsce.

Zalecenia:

1. Doskonalic umiejętności analityczne wprowadzając karty pracy z wykorzystaniem różnego rodzaju źródeł: map, wykresów, ikonografii, tablic genealogicznych.
2. Systematyczne utrwalanie wiedzy klas III w formie comiesięcznego krótkiego sprawdzianu dotyczącego najbardziej elementarnych zagadnień historii - periodyzacji dziejów ludzkości (epok historycznych), określania czasu w historii i najważniejszych wydarzeń.

Ewaluacja zaleceń:

1. Karty pracy wklejone do zeszytów uczniowskich.
2. Archiwizacja prac uczniowskich dotyczących - periodyzacji dziejów ludzkości (epok historycznych), określania czasu w historii i najważniejszych wydarzeń.

Analiza wyników z języka polskiego

Zestaw zawierał 22 zadania, w tym 20 zadań zamkniętych i 2 zadania otwarte. Podstawę ich tworzenia stanowiły różnorodne teksty kultury (publicystyczny, poetycki, literacki użytkowy). Poprzez zadania sprawdzano wszystkie umiejętności ogólne ujęte w podstawie programowej dla III etapu edukacyjnego, tj.:

- odbiór wypowiedzi i wykorzystanie zawartych w nich informacji,
- analiza i interpretacja tekstów kultury,
- tworzenie wypowiedzi oraz odwoływano się także do umiejętności z wcześniejszych etapów kształcenia.

Wśród zadań zamkniętych dominowały zadania wielokrotnego wyboru (12 zadań w arkuszu), w których należało wybrać jedną z czterech odpowiedzi. Osiem zadań miało inną formę: w czterech (zad. 5., 11., 12. i 15.) trzeba było ocenić prawdziwość podanych stwierdzeń, w dwóch (zad. 3. i 16.) – dobrać poprawną odpowiedź, a dwa kolejne (zad. 13. i 18.) były zadaniami z luką do uzupełnienia. Zadania otwarte (zad. 17. i 22.) wymagały od gimnazjalistów samodzielnego sformułowania rozwiązania.

Za rozwiązanie wszystkich zadań w arkuszu z języka polskiego uczeń mógł uzyskać maksymalnie 32 punkty, w tym za każde zadanie zamknięte po jednym punkcie (razem 20 punktów), a za dwa zadania otwarte 12 punktów (za zad. 17. – 2 pkt, za zad. 22. – 10 pkt).

Tabela1 Średnie wyniki procentowe szkoły na tle powiatu , województwa , kraju.

Szkoła	powiat	województwo	okręg	kraj	Lokalizacja wieś	
64,73 Stanin 5	62,88	64,86	65,25	68	59	woj.
					62	kraj

Tabela prezentuje wyniki egzaminu gimnazjalnego w naszej szkole na tle wyników w gminie, województwie, okręgu i kraju i odniesieniu do lokalizacji. Uczniowie naszej szkoły z języka polskiego znaleźli się w grupie wyników średnich niższych niż wyniki obliczone dla okręgu i

województwa i kraju. Wyniki ze strefy wyników średnich uzyskało w naszym województwie 49,6% gmin.

Wyniki uczniów naszej szkoły w 9-stopniowej skali staninowej ustalonej na podstawie średnich wyników wszystkich szkół w województwie zachodniopomorskim wynik ŚREDNI, STANIN 5

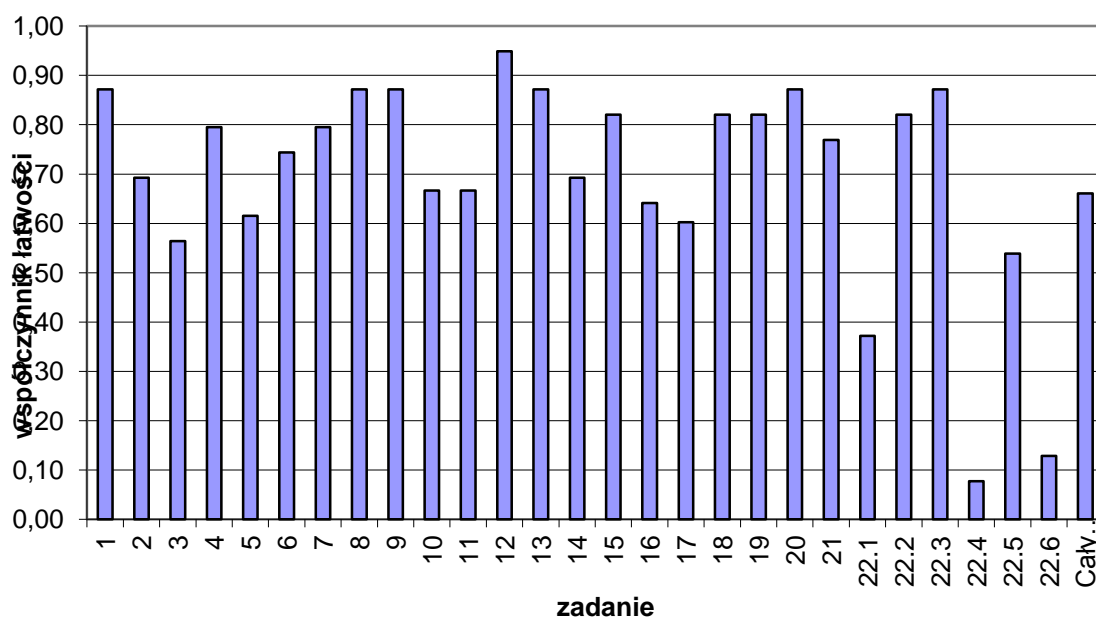
Tabela 2

Współczynnik łatwości dla poszczególnych zadań naszej szkoły w odniesieniu do okręgu.

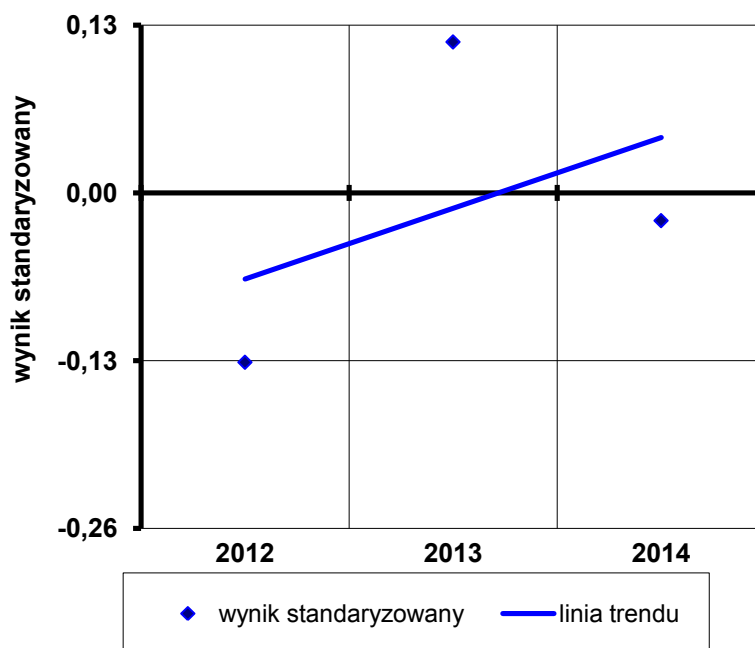
zadanie	1	2	3	4	5	6	7	8	9	10	11	12	13
łatwość okręg	0,93	0,73	0,63	0,80	0,50	0,79	0,83	0,87	0,77	0,65	0,73	0,91	0,92
szkoła	0,87	0,69	0,56	0,79	0,62	0,74	0,79	0,87	0,87	0,67	0,67	0,95	0,87

zadane	14	15	16	17	18	19	20	21	22.1	22.2	22.3	22.4	22.5	22.6
łatwość okręg	0,69	0,78	0,58	0,57	0,82	0,79	0,73	0,77	0,50	0,77	0,74	0,18	0,44	0,20
szkołą	0,69	0,82	0,64	0,60	0,82	0,82	0,87	0,77	0,37	0,82	0,87	0,08	0,54	0,13

wyniki szkoły



Tendencja rozwojowa szkoły. Język polski



Analizując tendencję rozwojową można wnioskować o wzroście postępu w zakresie osiągnięć uczniów z egzaminu gimnazjalnego z części języka polskiego. Jej wyniki są coraz wyższe i począwszy od roku 2013, przekraczają wyniki populacji województwa

Wnioski:

1. Egzamin okazał się dla uczniów umiarkowanie trudny.
2. Relatywnie dobrze wypadły zadania z obszaru I.- *Odbiór wypowiedzi i wykorzystywanie zawartych w nich informacji*. Uczniowie dobrze wyszukują potrzebne informacje i cytują odpowiednie fragmenty tekstu (zad.:1,4,6,8). Dostrzegają zróżnicowanie słownictwa i stylów językowych (zad.: 20,21). Odróżniają prawdę od fałszu (zad.: 2,12,15). Znają przeznaczenie słowników; wiedzą, do czego służy słownik frazeologiczny (zad. 19).
3. Realizacja zadań z obszaru II –*Analiza i interpunkcja tekstów kultury* nie zadowalała. Słabo wypadły polecenia dotyczące określania funkcji: wypowiedzeń (zdania pytające), wyrazów (wtem, natychmiast), konstrukcji gramatycznych(czasów) oraz znajomości cech gatunkowych utworów (bajka).
4. Najslabiej uczniowie radzili sobie z zadaniami z obszaru III.-*Tworzenie wypowiedzi*. Nieprzekonująco argumentują własne stanowisko, mają problemy z zasadami organizacji tekstu oraz z precyzyjnym wyrażaniem myśli (zad.17, 22-rozprawka).

Mieszają style językowe (oficjalna i nieoficjalna odmiana ojczyzny). Nie wykorzystują wiedzy o składni w stosowaniu reguł interpretacyjnych.

W tym obszarze dobrze wypadło zadanie wymagające zastosowania związku frazeologicznego, uczniowie znali jego znaczenie (zad.18).

Zalecenia:

1. Poświęcić całe dodatkowe lekcje na określanie funkcji wybranych struktur gramatycznych, słów oraz na ćwiczenia uzyskiwania spójności tekstu przez stosowanie zaimków w miejsce imion;
2. Raz w semestrze sprawdzić te umiejętności pracą klasową;
3. Często ćwiczyć redagowanie dłuższych form wypowiedzi, a w szczególności rozprawek, które wymagają kompetencji argumentacyjnych;
4. Minimum raz w semestrze poświęcać całą lekcję na redagowanie dłuższych form wypowiedzi na zadany temat. Przy sprawdzaniu tych prac skrupulatnie zaznaczać na marginesie kategorie popełnianych przez ucznia błędów i potem należy je omówić.

Ewaluacja zaleceń:

1. Wpisy tematów w dzienniku;
2. Archiwizacja prac uczniowskich dotyczących określania funkcji i redagowania dłuższych form wypowiedzi.